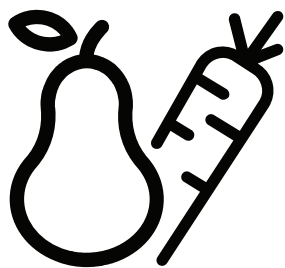


beko

Mraznička Návod k použití



FSE1174N

CE

CZ /

58 6995 0000/AB
2/2



Nejprve si přečtěte tento návod!

Vážený zákazníku,

Doufáme, že výrobek, který byl vyroben v moderních závodech a kontrolován v souladu s nejpřísnějšími postupy kontroly kvality, vám zajistí účinný provoz.




Z tohoto důvodu vám doporučujeme pozorně si přečíst celý návod k výrobku, než jej použijete, a uskladněte je v dosahu pro budoucí použití.






Tento návod

- Pomůže vám s použitím spotřebiče rychle a bezpečně.
 - Návod si přečtěte dříve, než produkt nainstalujete a zapnete.
 - Dodržujte pokyny, zejména ty, které se týkají bezpečnosti.
 - Návod uschovejte na snadno přístupném místě, možná jej budete později potřebovat.
 - Kromě toho si přečtěte i další dokumenty dodané s výrobkem.
- Nezapomeňte, že tento návod může platit i pro jiné modely.

Symbyly a jejich popis

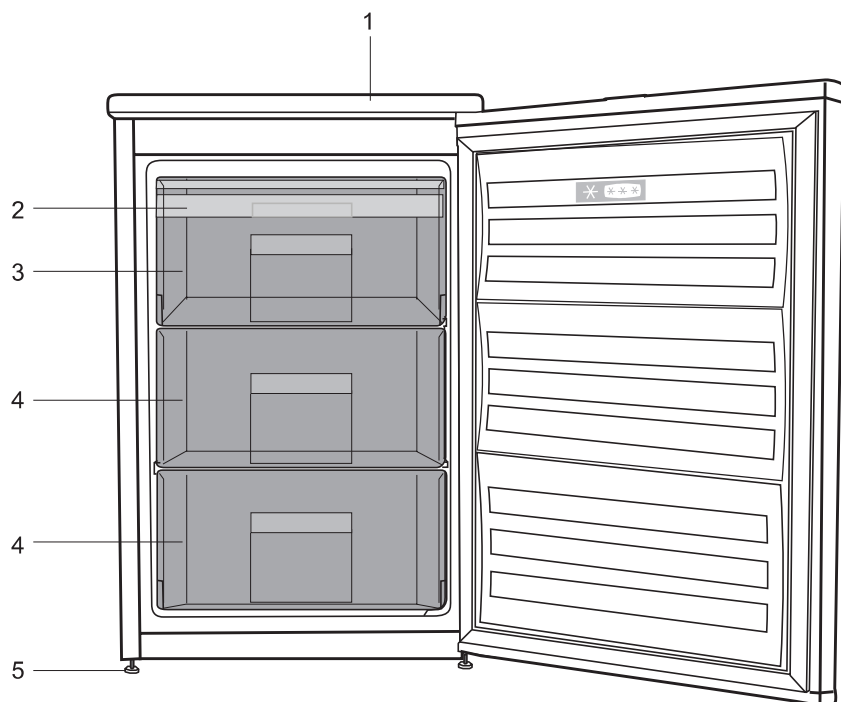
Tento návod obsahuje následující symboly:

-  Důležité informace nebo užitečné tipy k použití.
-  Varování před nebezpečnými situacemi pro život a majetek.
-  Varování na elektrické napětí.

 INFORMACE	
 	Informace o modelu uložené v databázi výrobků se dají získat zadáním následující webové stránky a vyhledáním identifikátoru vašeho modelu (*), který je uveden na energetickém štítku.
SUPPLIER'S NAME 	MODEL IDENTIFIER (*) 
https://eprel.ec.europa.eu/	

1 Vaše chladnička	4	4 Příprava	17
2 Důležitá bezpečnostní upozornění	5	5 Používání chladničky	18
Určené použití	5	Nastavení provozní teploty	18
U výrobků s dávkovačem vody;	10	LED kontrolky a panel ovladačů.....	18
Bezpečnost dětí.....	10	6 Údržba a čištění	22
Dodržování směrnice WEEE a o likvidaci odpadů:	10	Ochrana plastových ploch	22
Dodržování směrnice RoHS:.....	11	7 Doporučená řešení problémů	23
Informace o balení	11		
Upozornění HC.....	11		
Postup pro úsporu energie.....	11		
3 Instalace	12		
Body ke zvážení při přepravě chladničky.....	12		
Než chladničku zapnete	12		
Zapojení do sítě.....	12		
Likvidace obalu	13		
Likvidace vaší staré chladničky	13		
Umístění a instalace.....	13		
Nastavování nožek.....	14		
Změna dvířek	15		
Změna dvířek	16		

1 Vaše chladnička



1. Vrchní lemování
2. Ledová banka
3. Přihrádka Rychlého mražení
4. Přihrádka na uskladňování potravin
5. Nastavitelné přední nohy

i Obrázky uvedené v tomto návodu k použití jsou schematické a nemusí přesně korespondovat s vaším výrobkem. Pokud zobrazené části nejsou obsaženy v produktu, který jste zakoupili, jde o součásti jiných modelů.

2 Důležitá bezpečnostní upozornění

Prostudujte si následující informace. Nedodržení těchto informací může vést ke zraněním nebo škodám na majetku. Jinak neplatí záruka ani jiné závazky.

Originální náhradní díly budou dodávány po dobu 10 let od koupě výrobku.

Určené použití

⚠	UPOZORNĚNÍ: V případě, že je zařízení v ochranné fázi nebo umísteno, ujistěte se, zda nejsou odvětrávací dírky uzavřeny.
⚠	UPOZORNĚNÍ: Za účelem urychlení rozpouštění ledu nepoužívejte žádné jiné mechanické zařízení nebo jiný přístroj než ty, jež byly doporučeny výrobcem.

⚠	UPOZORNĚNÍ: Pokud je chladidlo v provozu, nezasahujte do jeho obvodu.
⚠	UPOZORNĚNÍ: Uvnitř skladovacích prostor jídla přístroje nepoužívejte jiná elektrická zařízení než ta, která byla doporučena výrobcem.
⚠	UPOZORNĚNÍ: Neskladujte výbušné látky, jako jsou lahve s aerosolem s hořlavými hnacími plyny v tomto spotřebiči.

Toto zařízení bylo navrženo pro použití v domácnosti nebo pro níže uvedené aplikování.

- V kuchyních personálu obchodů, kanceláří a jiných pracovních míst;

- Za účelem použití návštěvníky farem a hotelů, motelů a jiných míst s ubytováním.

Obecná bezpečnost

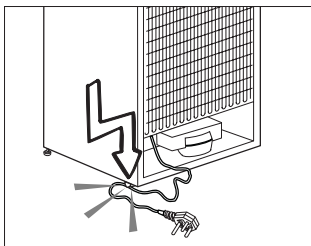
- Když chcete výrobek zlikvidovat/sešrotovat, doporučujeme kontaktovat autorizovaný servis, kde zjistíte nezbytné informace a autorizované orgány.
- Veškeré otázky a problémy související s chladničkou vám pomůže vyřešit autorizovaný servis. Nezasahujte do chladničky a nikomu toto nedovolte bez upozornění autorizovaného servisu.
- U výrobků s prostorem mrazničky; Nejezte zmrzlinu a kostky ledu bezprostředně poté, co je vyjmete z prostoru mrazničky! (Může dojít k omrznutí úst.)
- U výrobků s prostorem mrazničky; Nevkládejte do prostoru mrazničky nápoje v lahvích a plechovkách. Jinak by mohlo dojít k jejich explozi.
- Nedotýkejte se mražených potravin rukou; mohou se vám přilepit k ruce.
- Odpojte chladničku, než ji vyčistíte nebo odmrazíte.
- Výpary a parní čisticí materiály nikdy nepoužívejte při čištění a odmrazování chladničky. V těchto případech by se totiž výpary mohly dostat do styku s elektrickými součástmi a způsobit zkrat či zásah elektrickým proudem.
- Nikdy nepoužívejte součásti na chladniče, jako je ochranná deska, jako dvířka nebo podpreru nebo schůdek.
- Nepoužívejte elektrická zařízení uvnitř chladničky.
- Nepoškozujte součásti, kde obíhá chladicí médium, vrtáním nebo řezáním. Chladicí

médium by mohlo vytéct v místech porušení plynových kanálů výparníku, prodlouženích trubek nebo povrchových vrstev a způsobit podráždění kůže a zranění očí.

- Nezakrývejte a neblokujejte větrací otvory na chladničce žádným materiálem.
- Elektrické spotřebiče musejí opravovat jen autorizované osoby. Opravy provedené nekompetentními osobami mohou vést k ohrožení uživatele.
- V případě poruchy nebo při údržbě či opravách odpojte napájení chladničky buď vypnutím příslušné pojistky nebo odpojením spotřebiče.
- Netahejte za kabel – tahejte za zástrčku.
- Ujistěte se, že nápoje s vysokým obsahem alkoholu jsou bezpečně uzavřené a umístěné kolmo .

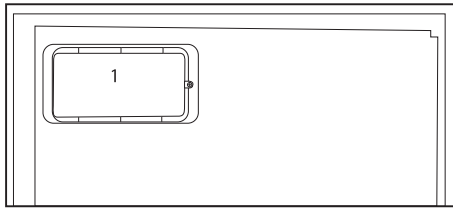
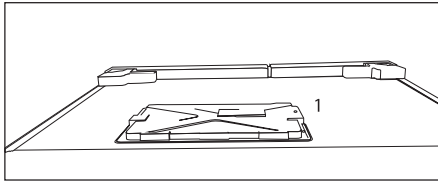
- Nikdy neskladujte nádoby s hořlavými spreji a výbušnými látkami v chladničce.
- Nepoužívejte mechanické nástroje nebo jiné prostředky k urychlení procesu odmrazení s výjimkou těch, které doporučuje výrobce.
- Tento výrobek by neměly používat osoby s tělesnými, smyslovými nebo duševními poruchami či nezkušené nebo nepoučené osoby (včetně dětí), pokud jsou bez dohledu osoby, která bude odpovídat za jejich bezpečnost nebo která jim poskytne náležité školení k používání výrobku
- Nepoužívejte poškozenou chladničku. V případě jakýchkoli pochybností kontaktujte servisního zástupce.
- Elektrická bezpečnost chladničky je zaručena pouze tehdy, pokud systém uzemnění ve vašem domě splňuje patřičné normy.

- Vystavení výrobku dešti, sněhu, slunci a větru je nebezpečné z hlediska elektrické bezpečnosti.
- Pokud dojde k poškození napájecího kabelu, kontaktujte autorizovaný servis.
- Během instalace nikdy nezapojujte chladničku k zásuvce. Jinak může dojít k ohrožení zdraví s následkem smrti.
- Tato chladnička je určena jen k uchovávání potravin. Neměla by být používána k žádnému jinému účelu.
- Štítek s technickými parametry se nachází na levé stěně uvnitř chladničky.
- Nikdy nepřipojujte chladničku k systémům pro úsporu elektřiny; mohly by chladničku poškodit.
- Pokud se na chladničce rozsvítí modré světlo, nedívejte se do něj nezakrytými očima nebo bez ochranných pomůcek příliš dlouho.
- U manuálně ovládaných chladniček počkejte nejméně 5 minut, než chladničku po výpadku energie znovu spustíte.
- Tento návod k použití předejte novému majiteli v případě prodeje výrobku.
- Při přepravě chladničky nepoškozujte napájecí kabel. Ohnutím kabelu může dojít k požáru. Na napájecí kabel nikdy nestavte těžké předměty. Nedotýkejte se zástrčky mokřkýma rukama při zapojování výrobku.



- Nezapojujte chladničku, pokud je zásuvka uvolněna.
- Nestříkejte vodu přímo na vnitřní či vnější části výrobku z bezpečnostních důvodů.

- Do blízkosti chladničky nestříkejte látky s hořlavými plyny, jako je propan, aby nedošlo k požáru a výbuchu.
- Na horní stranu chladničky nikdy nestavte nádoby naplněné vodou, jinak by mohlo dojít k zásahu elektrickým proudem nebo k požáru.
- Do chladničky nekládejte přílišná množství potravin. Při přeplnění mohou potraviny spadnout dolů a poranit vás a poškodit chladničku při otevření dveří. Na horní stranu chladničky nic nestavte; tyto předměty by jinak mohly spadnout, až otevřete nebo zavřete dvířka chladničky.
- Jelikož vakcíny, léky citlivé na teplo a vědecké materiály atd. vyžadují přesnou teplotu, neskladujte je tedy v této chladničce.
- Pokud chladničku delší dobu nebudete používat, odpojte ji. Možný problém napájecího kabelu by mohl způsobit požár.
- Chladničku se může pohybovat, pokud její nožky nejsou řádně upevněny na podlaze. Správným nastavením nožek na podlaze předejdete pohybu chladničky.
- Při přenášení chladničky ji nedržte za kliku dvířek. Jinak by se mohla odlomit.
- Když musíte postavit tento výrobek vedle jiné chladničky nebo mrazničky, vzdálenost mezi zařízeními by měla být nejméně 8 cm. Jinak by mohlo dojít k provlhnutí sousedních stěn.
- Nikdy nepoužívejte výrobek, pokud část nacházející se na horní nebo zadní straně výrobku s elektronickou deskou s plošným spojem uvnitř je otevřená (krycí deska elektronických plošných spojů) (1).



U výrobků s dávkovačem vody;

- Tlak pro přívod studené vody musí být maximálně 90 psi (6,2 bar). Pokud je váš tlak vody vyšší než 80 psi (5,5 bar), použijte ve vaší síti ventil na omezování tlaku. Pokud nevíte, jak zkontrolovat tlak vody, požádejte o pomoc profesionálního instalatéra.
- Pokud při instalaci existuje riziko vodního rázu, vždy použijte preventivně zařízení proti vodnímu rázu. Pokud jste si není jistý, zda ve Vaší síti je efekt

vodního rázu, poraďte se s profesionálním instalatérem.

- Neinstalujte na přívodu pro teplou vodu. Proveďte nezbytná opatření proti riziku zamrznutí hadic. Provozní interval teplota vody musí být mezi minimálně 33 ° F (0,6 ° C) a maximálně 100 ° F (38 ° C).
- Používejte jen pitnou vodu.

Bezpečnost dětí

- Pokud mají dvířka zámek, měli byste skladovat klíč mimo dosah dětí.
- Děti je nutno kontrolovat, aby nezasahovaly do součástí výrobku.

Dodržování směrnice WEEE a o likvidaci odpadů:



Tento produkt splňuje směrnici EU WEEE (2012/19/EU). Tento výrobek nese symbol pro třídění, platný pro elektrický a elektronický odpad (WEEE).

Tento produkt byl vyroben z vysoce kvalitních součástí a materiálů, které lze znovu použít a které jsou vhodné pro recyklaci. Produkt na konci životnosti nevyhazujte do běžného domácího odpadu. Odveďte ho do sběrného místa pro recyklaci elektrických a elektronických zařízení.

Informace o těchto sběrných místech získáte na místních úřadech.

Dodržování směrnice RoHS:

Produkt, který jste zakoupili splňuje směrnici EU RoHS (2011/65/EU). Neobsahuje žádné škodlivé ani zakázané materiály, které jsou směrnici zakázané.

Informace o balení

Balící materiály jsou vyrobeny z recyklovatelných materiálů v souladu s našimi národními směrnici na ochranu životního prostředí. Balící materiály nevyhazujte do domácího nebo jiného odpadu. Odveďte je na sběrné místo balícího materiálu, které má pověření místních orgánů.

Upozornění HC

Pokud chladicí systém vašeho výrobku obsahuje R600a:

Tento plyn je hořlavina. Dávejte tedy pozor, abyste nepoškodili systém chlazení a potrubí během použití a přepravy. V případě poškození udržujte výrobek mimo potenciální zdroje hoření, které mohou způsobit vznícení výrobku, a vyvětrejte místnost, v níž je přístroj umístěn.

Ignorujte toto upozornění, pokud chladicí systém vašeho výrobku obsahuje R134a.

Typ plynu použitý ve výrobku je uveden na typovém štítku na levé stěně uvnitř chladničky.

Výrobek nikdy nevhazujte do ohně.

Postup pro úsporu energie

- Nenechávejte dvířka chladničky otevřená delší dobu.
- Nevkládejte do chladničky horké potraviny nebo nápoje.
- Nepřepřehřejte chladničku, abyste nebránili oběhu vzduchu uvnitř.
- Neinstalujte chladničku na přímé sluneční světlo nebo do blízkosti tepelných spotřebičů, jako je trouba, myčka nebo radiátor.
- Dávejte pozor, abyste nechávali potraviny v uzavřených nádobách.
- U výrobků s prostorem mrazničky; Maximální množství potravin v mrazničce můžete uskladnit, pokud vyjmete polici nebo zásuvku mrazničky. Hodnota spotřeby energie udaná pro vaši chladničku byla stanovena při vyjmuté polici nebo zásuvce mrazničky a při maximální náplni. Nehrozí riziko při používání police nebo zásuvky podle tvarů a rozměrů potravin, které chcete mrazit.
- Rozmrazování zmražených potravin v prostoru chladničky zajistí úsporu energie a zachová kvalitu potravin.

3 Instalace

⚠ Nezapomeňte, že výrobce neodpovídá za nedodržení informací uvedených v návodu k použití.

Body ke zvážení při přepravě chladničky

1. Chladničku je nutno vyprázdnit a vyčistit před jakoukoli přepravou.
2. Police, příslušenství, prostor pro čerstvé potraviny atd. v chladničku je nutno řádně upoutat lepicí páskou, aby nedocházelo k vibracím.
3. Obaly je nutno upevnit silnými páskami a lany a je nutno dodržovat pravidla pro přepravu vytištěná na obalu.

Nezapomeňte...

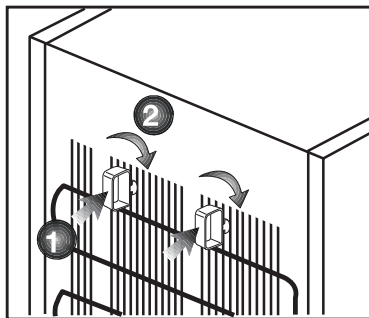
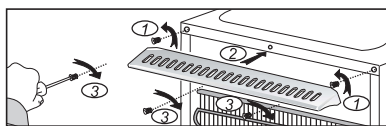
Každý recyklovaný materiál je nezbytný zdroj pro přírodu a naše národní zdroje.

Pokud chcete přispět k recyklaci obalových materiálů, další informace získáte od orgánů ochrany životního prostředí nebo místních úřadů.

Než chladničku zapnete

Než začnete používat chladničku, zkontrolujte následující:

1. Je vnitřek chladničky suchý a může za ní volně obíhat vzduch?
2. Oba plastové klínky nainstalujte podle obrázku. Plastové klínky zajistí potřebnou vzdálenost mezi vaší chladničkou a zdí, aby se zajistilo proudění vzduchu. (Uvedený obrázek je jen příklad a neshoduje se přesně s vaším výrobkem.)



3. Vyčistěte vnitřek chladničky podle kapitoly „Údržba a čištění“.
4. Zapojte chladničku do sítě. Po otevření dvířek se rozsvítí vnitřní osvětlení prostoru chladničky.
5. Uslyšíte hluk při startování kompresoru. Kapalina a plyn v chladicí soustavě mohou také vydávat zvuky, i když kompresor neběží, což je poměrně normální.
6. Přední kraje chladničky mohou být teplé. Je to zcela normální. Tyto oblasti mají být teplé, aby nedocházelo ke kondenzaci.

Zapojení do sítě

Připojte výrobek k uzemněné zásuvce, která je chráněna pojistkou vhodné kapacity.

Důležité:

- Spojení musí být v souladu s národními předpisy.

- Napájecí kabel musí být po instalaci snadno dostupný.
- Specifikované napětí musí být rovné napětí v síti.
- K připojení nepoužívejte prodlužovací kabely a vícecestné zásuvky.

⚠ Poškozený napájecí kabel musí vyměnit kvalifikovaný elektrikář.

⚠ Výrobek nesmíte používat, dokud není opraven! Hrozí riziko zásahu elektrickým proudem!

Likvidace obalu

Obalové materiály mohou být pro děti nebezpečné. Udržujte materiály mimo dosah dětí nebo je zlikvidujte v souladu s pokyny zpracování odpadů. Nelikvidujte je s běžným domovním odpadem.

Balení chladničky je z recyklovatelných materiálů.

Likvidace vaší staré chladničky

Starou chladničku zlikvidujte tak, abyste neohrozili životní prostředí

- Informace o likvidaci chladničky získáte u autorizovaného prodejce nebo odpadového odboru vašeho města.

Před likvidací vaší chladničky odřízněte zástrčku a v případě, že jsou na dveřích zámky, zneškodněte je, aby nedošlo k ohrožení dětí.

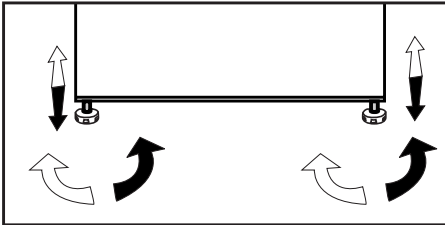
Umístění a instalace

⚠ Pokud nejsou vstupní dveře do místnosti, v níž chladničku nainstalujete, dostatečně široké, aby chladnička prošla, kontaktujte autorizovaný servis a nechte sejmut dveře chladničky a protáhněte je bokem.

1. Chladničku umístěte na místo, které umožňuje snadnou obsluhu.
2. Chladničku umístěte mimo zdroje tepla, vlhka a přímé světlo.
3. Kolem chladničky musí být dostatečný prostor pro ventilaci, aby se zajistila účinnost provozu. Pokud máte chladničku umístit do výklenku, musí být nejméně 5 cm od stropu a 5 cm od stěn. Pokud je na podlaze koberec, musíte zvednout produkt o 2,5 cm nad zem.
4. Umístěte chladničku na rovnou podlahu, aby nedocházelo ke kymácení.

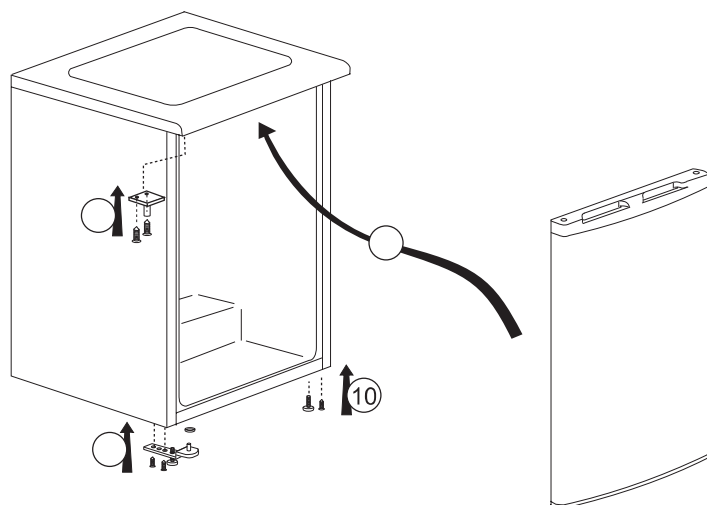
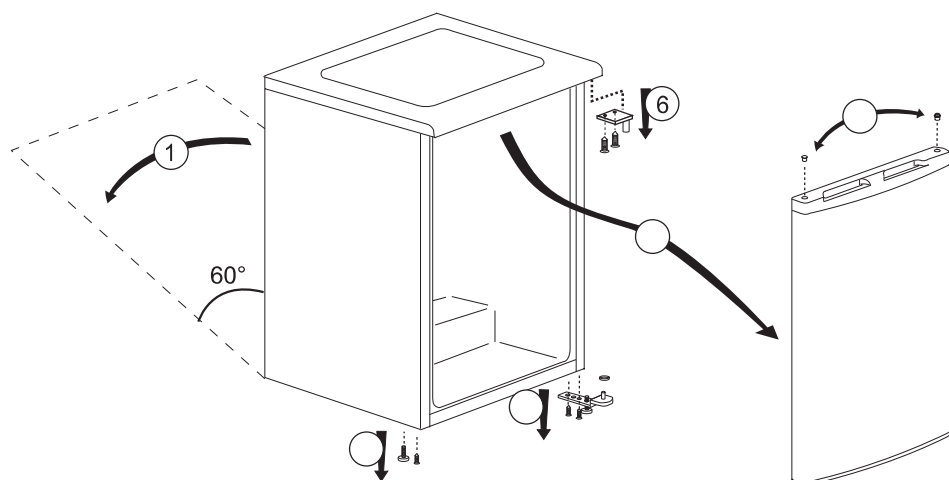
Nastavování nožek

Pokud je vaše chladnička nevyvážená; Chladničku vyrovnáte tak, že otáčíte předními nožkami podle obrázku. Roh, kde jsou umístěny nožky, se sníží, když otáčíte ve směru černé šipky, zvedne se, když otáčíte opačným směrem. Pokud vám někdo pomůže nadzvednout chladničku, proces se usnadní.



Změna dvířek

Postupujte podle pořadí

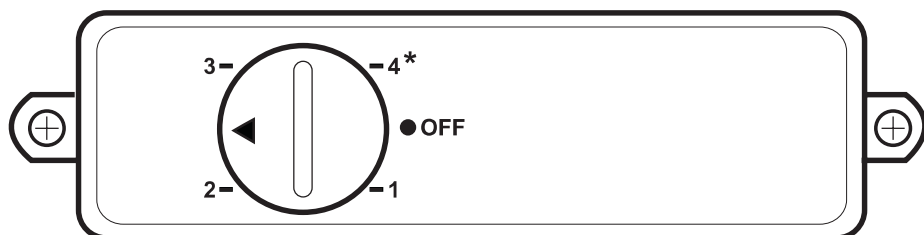


4 Příprava

- Chladničku instalujte nejméně 30 cm od zdrojů tepla, jako jsou varné desky, trouby, ústřední topení a sporáky a nejméně 5 cm od elektrických trub, neumísťte ji na přímé sluneční světlo.
- Teplota prostředí v místnosti, kde instalujete chladničku, by měla být nejméně 5°C. Používání chladničky za chladnějších podmínek se nedoporučuje vzhledem k její účinnosti.
- Zajistěte, aby byl vnitřek vaší chladničky důkladně vyčištěn.
- Pokud vedle sebe instalujete dvě chladničky, měl by mezi nimi být rozstup nejméně 2 cm.
- Když spustíte chladničku poprvé, dodržujte následující pokyny během prvních šesti hodin.
- Dveře neotevírejte často.
- Musí běžet prázdná bez vkládání potravin.
- Neodpojujte chladničku. Pokud dojde k výpadku energie, prostudujte si varování v kapitole "Doporučená řešení problémů".
- Vždy používejte koše/zásuvky poskytované s chladicím prostorem v zájmu nízké spotřeby energie a lepších podmínek skladování.
- Styk potravin s čidlem teploty v mrazničce může zvýšit spotřebu energie zařízení. Zabraňte tedy jakémukoliv kontaktu s čidlem (čidly).
- Původní obaly a pěnové materiály uschovejte pro budoucí přepravu či přesun.
- U některých modelů se přístrojová deska automaticky vypne po 5 minutách po tom, jak byly dveře uzavřeny. Opět se aktivuje, když se dveře otevřou nebo po stisknutí libovolné klávesy.
- Vzhledem ke změně teploty v důsledku otevření/zavření dveří během provozu je běžné, že se na dveřích/poličkách a skleněných nádobách objeví kondenzace.

5 Používání chladničky

Regulace a nastavení teploty



Teplota je řízena termostatem, který je umístěn na zadní stěně skříňky (viz schéma na straně 5). Knoflík termostatu je umístěn na krytu termostatu. "Číslo 4" je nejchladnější nastavení. Normální skladovací teplota vašeho spotřebiče by měla být $-18\text{ }^{\circ}\text{C}$ ($0\text{ }^{\circ}\text{F}$). Nižší teploty lze dosáhnout nastavením knoflíku termostatu do polohy „číslo 4“.

Doporučujeme vám zkontrolovat teplotu teploměrem, abyste se ujistili, že skladovací prostory budou mít požadovanou teplotu. Pamatujte, že musíte odečítat data velmi rychle,

protože teplota teploměru po vyjmutí z mrazničky velmi rychle stoupne.

Pamatujte, že při každém otevření dvířek uniká studený vzduch a stoupne vnitřní teplota. Proto nikdy nenechávejte dvířka otevřená a ujistěte se, že jsou zavřená ihned po vložení nebo vyjmutí potravin.



Obrázky uvedené v tomto návodu k použití jsou schematické a nemusejí přesně korespondovat s vaším výrobkem. Pokud zobrazené části nejsou obsaženy v produktu, který jste zakoupili, jde o součásti jiných modelů.

5.1. Jak zmrazovat čerstvé potraviny

- Potraviny, které se mají zmrazit, rozdělte na porce s velikostí které lze konzumovat, a zmrazte je v samostatných balíčcích. Tímto způsobem po rozmrazení zabráníte potřebě opětovnému zmrazení všech potravin.
- Z důvodu co největší ochrany výživových hodnot, aroma a barvy potravin, zeleninu před zmrazením krátce uvařte. (Vaření není třeba pro potraviny, jako jsou okurky, petrželka.) Čas vaření takto zmrazené zeleniny se zkracuje o 1/3 ve srovnání s čerstvou zeleninou.
- Pro prodloužení doby skladování mražených potravin, vařenou zeleninu nejdříve filtrujte a potom hermeticky zabalte, u všech druhů potravin.
- Potraviny neskladujte v mrazničce bez obalu.
- Obalový materiál skladovaných potravin musí být vzduchotěsný, hrubý a odolný a nesmí se deformovat chladem a vlhkostí. V opačném případě mohou potraviny ztuhlé zmrazením propíchnout obal. Z hlediska bezpečného skladování potravin je také důležité dobře utěsnit obal.

Na mražení potravin jsou vhodné následující typy obalů:

Polyetylenové kapsa, hliníková fólie, plastová fólie, vakuové sáčky a skladovací nádoby odolné proti chladu s uzávěry.

Nazmrazení potravin se nedoporučuje používat následující typy obalů;

Balící papír, pergamenový papír, celofán (želatinový papír), pytel na odpad, použité tašky a nákupní tašky.

- Horké potraviny neskladujte v mrazničce bez jejich zchlazení.
- Při vkládání nezmražených čerstvých potravin do mrazničky dbejte na to, aby nepřicházely do styku se zmrazenými potravinami. Cool-pack (PCM) je možné umístit do stojanu bezprostředně pod stojan s rychlým zmrazením, pro zabránění, aby se prohřály.
- Během doby zmrazování (24 hodin) nedávejte do mrazničky další potraviny.
- Vložte své potraviny do mrazicích polic nebo regálů rozloženě, aby nebyly stísněné (doporučeno, aby obaly nepřišly do vzájemného kontaktu).
- Mražené potraviny musí být po rozmrazení okamžitě spotřebované v krátkém čase a už nikdy nesmí být zmrazeny.
- Neblokujte ventilační otvory tím, že své mražené potraviny dáte před ventilační otvory umístěny na zadní ploše.
- Doporučujeme, abyste na obaly nalepili štítek a napsali název potravin v balení a čas zmrazení.

Potraviny vhodné na mražení:

- Ryby a mořské plody, červené a bílé maso, drůbež, zelenina, ovoce, bylinkové koření, mléčné výrobky (například sýr, máslo a procezené jogurty), pečivo, hotové nebo vařená jídla, bramborové jídla, suflé a dezerty.

Potraviny nevhodné na mrazení:

- Jogurt, kyselé mléko, smetana, majonéza, listový salát, červená ředkvička, hrozny, veškeré ovoce (například jablko, hrušky a broskve).
- U potravin, které se mají rychle a důkladně zmrazit, nepřekračujte následující stanovené množství na balení.
 - Ovoce a zelenina, 0,5 - 1 kg
 - Maso, 1-1,5 kg
- Malé množství potravin (maximálně 2 kg) lze zmrazit i bez použití funkce rychlého zmrazení.

Nejlepších výsledků dosáhnete, pokud budete následovat následující pokyny:

1. 24 hodin před vložením čerstvých potravin do mrazničky přepněte nastavovací knoflík do polohy MAX nebo 4.
2. 24 hodin po otočení knoflíku termostatu umístěte potraviny, které chcete zmrazit, do přední části prostřední zásuvky s vyšší mrazicí kapacitou. Pokud máte zbytky potravin, umístěte je po stranách prostřední části.
3. Po vložení jídla nezapomeňte otočit knoflík termostatu do předchozí polohy.
4. Nepokoušejte se zmrazit velké množství potravin najednou. Do 24 hodin může tento výrobek zmrazit maximální množství potravin uvedené na štítku s názvem "Zmrazovací kapacita ... kg / 24 hodin". Není vhodné dávat do mrazničky více nezmrazených / čerstvých potravin, jako je množství uvedené na štítku.

- Pro umístění a skladování potravin v mrazničce se podívejte do tabulky Maso a ryby, zelenina a ovoce, mléčné výrobky.

5.2. Doporučení pro konzervaci mražených potravin

- Při nákupu vašich mražených potravin se ujistěte, zda jsou zmrazeny na vhodnou teplotu a zda nejsou porušeny jejich obaly.
- Balíky vložte do mrazničky co nejdříve po zakoupení.
- Před konzumací zabalených hotových jídel, které vyberete z mrazničky, se ujistěte, že neprošlo datum expirace uvedené na obalu.

5.3. Odmrazování

Led v mrazicích přihrádkách se automaticky roztaje.

5.4. Informace o mrazničce Informace

Norma EN 62552 vyžaduje (podle konkrétních podmínek měření), aby bylo možné zmrazit nejméně 4,5 kg potravin na každých 100 litrů objemu mrazicího prostoru.

při pokojové teplotě 25°C za 24 hodin.

5.5. Rozmrazování mražených potravin

V závislosti na rozmanitosti potravin a účelu použití lze zvolit mezi následujícími možnostmi rozmrazování:

- Při pokojové teplotě (není velmi vhodné rozmrazovat jídlo dlouhodobým ponecháním při pokojové teplotě z hlediska udržení kvality jídla)

- V chladničce
 - V elektrické troubě (u modelů s nebo bez ventilátoru)
 - V mikrovlnné troubě
- UPOZORNĚNÍ:**
- Nikdy nedávejte kyselé nápoje do skleněných lahví a plechovek do mrazáku, protože hrozí nebezpečí výbuchu.
 - Pokud je na obalu zmrazených potravin vlhkost a nadměrné bobtnání, je pravděpodobné, že byly dříve uloženy v nesprávném skladovacím stavu a jejich obsah se zhoršil. Nekonzumujte tyto potraviny bez kontroly.
 - Protože některé koření ve vařených jídlech mohou změnit svou chuť, když jsou vystaveny dlouhodobým skladovacím podmínkám, měly by být vaše mražené jídla méně ochucené nebo byste měli do nich po rozmrazení přidat požadované koření.

5.6. Doporučené nastavení

Nastavení mrazicího prostoru	Poznámky
1,2	Toto je výchozí doporučené teplotní nastavení.
3	Tato nastavení se doporučují, pokud je okolní teplota vyšší než 30°C nebo pokud si myslíte, že mraznička není dostatečně chladná z důvodu častého otevírání a zavírání dveří.
Quick freezing - Rychlé mrazení (MAX nebo 4*)	Použijte, když chcete zmrazit vaše potraviny krátké době. Doporučuje se použít, pro zachování kvality vašich čerstvých potravin. Při vkládání mražených potravin nemusíte používat funkci rychlého zmrazení. Na zmrazení malého množství čerstvých potravin, až do 2 kg za den, nemusíte používat funkci rychlého zmrazení.

Maso a ryby		Příprava	Nejdelší doba skladování (měsíce)	
Masné výrobky	Telecí	Steak	Nakrájejte je o tloušťce 2 cm a položte mezi ně fólii nebo jejich pevně obalte strečovou fólií	6 - 8
		Vyprázení	Zabalte kousky masa nebo jejich pevně obalte strečovou fólií	6 - 8
		Kostky	Na malé kousky	6 - 8
		Řízky, kotlety	Umístěním fólie mezi nakrájené plátky nebo jejich pevně obalte strečovou fólií	6 - 8
	Ovčí maso	Kotlety	Umístěním fólie mezi kousky masa nebo je speciálně obalte strečovou fólií	4 - 8
		Vyprázení	Zabalte kousky masa nebo jejich pevně obalte strečovou fólií	4 - 8
		Kostky	Zabalte mleté maso do mrazicího sáčku, nebo jej pevně obalte strečovou fólií	4 - 8
	Hovězí maso	Vyprázení	Zabalte kousky masa nebo jejich pevně obalte strečovou fólií	8 - 12
		Steak	Nakrájejte je o tloušťce 2 cm a položte mezi ně fólii nebo jejich pevně obalte strečovou fólií	8 - 12
		Kostky	Na malé kousky	8 - 12
		Vafené maso	Zabalte ho v malých kouscích do kapsy na mrazení	8 - 12
	Mleté maso	Bez koření, v plochých pytlích	1 - 3	
	Droby (kusy)	V kouscích	1 - 3	
Fermentovaná klobása - salám	Je třeba je zabalit, i když mají vlastní obal.	1 - 2		
Šunka	Umístěním fólie mezi nakrájené plátky	2 - 3		
Drůbež a zvěřina	Kuřecí a krůtí maso	Zabalením do fólie	4 - 6	
	Hus	Zabalením do fólie (porce by neměly přesáhnout 2,5 kg)	4 - 6	
	Kachna	Zabalením do fólie (porce by neměly přesáhnout 2,5 kg)	4 - 6	
	Jelen, králik, srnka	Zabalením do fólie (porce by neměly přesáhnout 2,5 kg a jejich kosti musí být odděleny)	6 - 8	
Ryby a mořské plody	Sladkovodní ryby (pstruh, kapr, jeřáb, sumec)	Po důkladném vyčištění vnitřností a šupin jejich omyjte a vysušte a v případě potřeby jim odřízněte ocasní a hlavové části.	2	
	Libové ryby (mořský vlk, pakambala velká, mořský jazyk)		4-6	
	Mastné ryby (bonito, makrela, lufara, parma, ančovičky)		2 - 4	
	Měkkýši	Vyčištěné a v pytlích	4 - 6	
	Kaviár	Ve vlastním obalu, v hliníkových nebo plastových nádobách	2 - 3	

Ovoce a zelenina	Příprava	Nejdelší doba skladování (měsíce)
Fazole	Po umytí a nakrájení na malé kousky šokovým varem po dobu 3 minuty	10 - 13
Zelený hrách	Po vyloupení a umytí šokovým varem 2 minuty	10 - 12
Zelí	Po vyčištění šokovým varem 1 - 2 minuty	6 - 8
Mrkev	Po umytí a nakrájení na malé kousky šokovým varem po dobu 3-4 minuty	12
Pepř	Po odříznutí stonky, rozdělením na dvě části a oddělením semen vařením po dobu 2 - 3 minuty	8 - 10
Špenát	Po umytí a očištění šokovým varem 2 minuty	6 - 9
Pór	Po nasekáním a vyčištění šokovým varem 5 minut	6 - 8
Květák	Po oddělení listů a nakrájení jádra na kousky šokovým varem v troše citrónové vody po dobu 3 - 5 minut	10 - 12
Lilek	Po umytí a nakrájení na 2 cm kousky šokovým varem po dobu 4 minuty	10 - 12
Dýně	Po umytí a nakrájení na 2 cm kousky šokovým varem po dobu 2- 3 minuty	8 - 10
Hřibý	Zlehka osmahneme na oleji a vytlačíme na něm citron	2 - 3
Kukuřice	Očištěním a zabaléním jako palice nebo zrno	12
Jablka a hrušky	Po očištění a nakrájení šokovým varem po dobu 2-3 minu-ty	8 - 10
Meruňky a broskve	Rozdělíme na polovinu a vybereme pecky	4 - 6
Jahody a maliny	Po umytí a oloupání	8 - 12
Pečené ovoce	Přidáním 10% cukru do nádoby	12
Švestky, třešně, višně	Po umytí a odstranění stopek	8 - 12

Mléčné výrobky	Příprava	Nejdelší doba skladování (měsíce)	Podmínky skladování
Sýr (kromě sýra feta)	Umístěním fólie mezi nakrájené plátky	6 - 8	Může být ponechán v původním obalu na krátkodobé uskladnění. Na dlouhodobé skladování zabalte do hliníkové nebo plastové fólie.
Máslo, margarín	Ve vlastním obalu	6	Ve vlastním obalu nebo v plastových nádobách

6 Údržba a čištění

- ⚠ Nikdy na čištění nepoužívejte benzín, technický benzín a podobné materiály.
- ⚠ Doporúčujeme odpojit přístroj od sítě, než jej začnete čistit.
- ⚠ Nikdy nepoužívejte brusné nástroje, mýdlo, domovní čistič, odmašťovač či voskové čističidlo.
- ⚠ U produktů, které nejsou No Frost, se mohou na zadní stěně chladničky objevit kapky vody a námraza na tloušťku prstu. Nečistěte; nikdy nepoužívejte olej nebo podobné prostředky.
- ⚠ Pro čištění vnějšího povrchu produktu používejte pouze mírně navlhčené utěrky z mikrovláken. Houbičky a jiné typy čisticích ubrousků mohou poškrábat povrch.
- ℹ Používejte vlažnou vodu pro vyčištění skříně a otřete ji pak dosucha.
- ℹ Používejte vlhký hadřík namočený do roztoku jedné čajové lžičky sody bikarbony na půl litru vody na vyčištění vnitřku, pak jej dosucha otřete.
- ⚠ Zajistěte, aby do krytu světla a jiných elektrických prvků nepronikla voda.
- ⚠ Pokud chladničku delší dobu nebudete používat, odpojte napájecí kabel, vyjměte všechny potraviny, vyčistěte jej a nechte dveře otevřené.
- ℹ Pravidelně kontrolujte těsnění dvířek, abyste zajistili jejich čistotu a nezanesení částicemi potravin.
- ⚠ Pro odstranění polic ve dveřích odstraňte všechny obsah a pak jen zvedněte dveřní polici vzhůru ze základny.
 - ⚠ K čištění vnějších povrchů a chrómem potažených součástí produktu nikdy nepoužívejte čisticí prostředky nebo vodu, která obsahuje chlór. Chlór způsobuje korozi takových kovových povrchů.
 - ⚠ Nikdy nepoužívejte ostré a drsné nástroje nebo mýdlo, domácí čisticí prostředky, čisticí prostředky, benzín, benzen, vosk, atd., v opačném případě se na plastových dílech objeví skvrny a dojde k jejich deformaci. K čištění použijte teplou vodu a měkký hadřík a otřete je do sucha

Ochrana plastových ploch

- ℹ Nevkládejte tekuté oleje nebo pokrmy s obsahem oleje do chladničky v neuzavřených nádobách, jelikož poškodí plastovou plochu vaší chladničky. V případě rozlití nebo rozetření oleje na plastové ploše vyčistěte a opláchněte příslušnou část plochy teplou vodou.

7 Doporučená řešení problémů

Než zavoláte do servisu, projděte si tento seznam. Možná vám ušetří čas a peníze. Tento seznam obsahuje časté stížnosti, které nejsou způsobeny vadným zpracováním či použitými materiály. Některé zde uvedené funkce nemusejí být přítomny na vašem výrobku.

Chladnička nefunguje.

- Je chladnička řádně zapojena? Zasuňte zástrčku do sítě.
- Není vypálena pojistka zástrčky, do níž je chladnička zapojena, nebo hlavní pojistka? Zkontrolujte pojistku.

Kondenzace na boční stěně prostoru chladničky (MULTIZONE, COOL CONTROL a FLEXI ZONE).

- Velmi nízká teplota prostředí. Časté otevírání a zavírání dveří. Vysoká vlhkost v prostředí. Skladování potravin s obsahem kapalin v otevřených nádobách. Nechání otevřených dveří. Přepnutí termostatu na nižší teplotu.
- Snížení času otevřených dveří nebo méně časté použití.
- Zakrytí potravin v otevřených nádobách vhodným materiálem.
- Otřete kondenzaci suchým hadrem a ověřte, zda je stále přítomna.

Kompresor neběží

- Tepelná pojistka kompresoru se zapne během náhlého výpadku energie nebo odpojení a zapojení, jelikož tlak chladicího média v chladicí soustavě chladničky není dosud vyvážen. Vaše chladnička začne fungovat asi po 6 minutách. Kontaktujte servis, pokud se chladnička nespustí na konci této doby.
- Chladnička je v režimu odmrazování. Toto je normální pro chladničku s plně automatickým odmrazováním. Cyklus odmražení probíhá pravidelně.
- Chladnička není zapojena do zásuvky. Ověřte, zda je zástrčka řádně zasunuta do zásuvky.
- Je správně nastavena teplota?
- Možná je odpojeno napájení.

Chladnička často běží nebo běží dlouhodobě.
<ul style="list-style-type: none"> Nový výrobek může být širší než předchozí. Je to zcela normální. Četší chladničky fungují delší dobu. Okolní teplota v místnosti je možná vysoká. Je to zcela normální. Chladnička možná byla nedávno zapojena nebo byla naplněna potravinami. Ochlazování chladničky může trvat o pár hodin déle. V nedávné době jste do chladničky vložili velké množství teplých pokrmů. Horké pokrmy způsobují delší fungování chladničky až do dosažení bezpečné teploty pro uchování. Dveře se mohly otevřít častěji nebo byly ponechány dlouhou dobu otevřené. Teplý vzduch, který pronikl do chladničky, způsobil dlouhodobější chod chladničky. Otvírejte dveře méně často. Mraznička nebo dveře chladničky zůstaly dokořán. Zkontrolujte, zda jsou dveře pevně zavřeny. Chladnička je nastavena na velmi nízkou teplotu. Upravte teplotu chladničky na vyšší hodnotu a počkejte na dosažení této teploty. Těsnění dveří chladničky nebo mrazničky může být ušpiněno, opotřebené, prasklé nebo nesprávně usazené. Vyčistěte nebo vyměňte těsnění. Poškození/prasklé těsnění způsobuje dlouhodobý chod chladničky pro udržení správné teploty.

Teplota mrazničky je velmi nízká, zatímco teplota v chladničce je dostatečná.
<ul style="list-style-type: none"> Teplota mrazničky je nastavena na velmi nízkou teplotu. Upravte teplotu mrazničky na vyšší hodnotu a zkontrolujte ji.
Teplota chladničky je velmi nízká, zatímco teplota v mrazničce je dostatečná.
<ul style="list-style-type: none"> Teplota chladničky může být nastavena na velmi nízkou teplotu. Upravte teplotu chladničky na vyšší hodnotu a zkontrolujte ji.
Jídlo v chladničce začíná mrznout.
<ul style="list-style-type: none"> Teplota chladničky může být nastavena na velmi nízkou teplotu. Upravte teplotu chladničky na vyšší hodnotu a zkontrolujte ji.
Teplota v mrazničce nebo chladničce je velmi vysoká.
<ul style="list-style-type: none"> Teplota chladničky může být nastavena na velmi vysokou teplotu. Nastavení chladničky má vliv na teplotu v mrazničce. Změňte teplotu chladničky nebo mrazničky, dokud teplota v chladničce nebo mrazničce nedosáhne dostatečnou hodnotu. Dveře se mohly otevřít častěji nebo byly ponechány dlouhou dobu otevřené; otvírejte je méně často. Možná jste nechali nedovřená dvířka; zavírejte je úplně. V nedávné době jste do chladničky vložili velké množství teplých pokrmů. Počkejte, až chladnička nebo mraznička dosáhne požadované teploty. Chladnička byla nedávno zapojena. Úplné ochlazení chladničky trvá nějakou dobu.

<p>Provozní hluk se zvyšuje, když je chladnička zapnutá.</p> <ul style="list-style-type: none"> Provozní vlastnosti chladničky se mohou změnit podle výkyvů okolní teploty. Je to normální, nejde o poruchu. 	<p>Nepříjemný zápach v chladničce.</p> <ul style="list-style-type: none"> Chladničku je nutno vyčistit uvnitř. Vyčistěte vnitřek chladničky houbičkou, vlažnou vodou nebo karbonovou vodou. Některé nádoby či obalové materiály mohou způsobit zápach. Použijte odlišnou nádobu nebo obalový materiál jiné značky.
<p>Vibrace nebo hluk.</p> <ul style="list-style-type: none"> Podlaha není rovná nebo je slabá. Chladnička se při pohybu kymácí. Ověřte, zda je podlaha dostatečně pevná pro chladničku a zda je rovná. Hluk mohou způsobovat předměty vkládané na chladničku. Předměty na horní straně chladničky sejměte. 	<p>Dvířka se nezavírají.</p> <ul style="list-style-type: none"> Zabalené potraviny mohou bránit v zavírání dveří. Vyměňte obaly, které brání v chodu dveří. Chladnička nestojí zcela svisle na podlaze a při pohybu se mírně pohupuje. Upravte seřizovací šrouby. Podlaha není rovná či silná. Ověřte, zda je podlaha rovná a unese chladničku.
<p>Ozývá se zvuk z chladničky jako rozlévání kapaliny nebo stříkání.</p> <ul style="list-style-type: none"> Proudění kapalin a plynu se může objevit v souladu s provozními zásadami vaší chladničky. Je to normální, nejde o poruchu. 	<p>Příhrádky na čerstvé potraviny jsou zaseklé.</p> <ul style="list-style-type: none"> Potraviny se možná dotýkají horní strany zásuvek. Upravte rozložení potravin v zásuvce.
<p>Ozývá se hluk jako kvílení větru.</p> <ul style="list-style-type: none"> Jsou v provozu ventilátory pro ochlazení chladničky. Je to normální, nejde o poruchu. 	<p>Pokud je Povrch Produktu Horký</p> <ul style="list-style-type: none"> Když je zařízení v provozu, lze pozorovat vysoké teploty mezi dvěma dvířky, na postranních panelech a na zadním grilu. To je běžné a není to důvod pro servisní údržbu! Při kontaktu s těmito plochami buďte opatrní.
<p>Kondenzace na vnitřních stěnách chladničky.</p> <ul style="list-style-type: none"> Horké a vlhké počasí zvyšuje tvorbu ledu a kondenzace. Je to normální, nejde o poruchu. Možná zůstala nedovřená dvířka; zajistěte úplné uzavření dveří. Dveře se mohly otevřít častěji nebo byly ponechány dlouhou dobu otevřené; otevírejte je méně často. 	
<p>Vlhkost na vnější straně chladničky nebo mezi dveřmi.</p> <ul style="list-style-type: none"> Ve vzduchu může být vlhkost; toto je ve vlhkém počasí poměrně normální. Po poklesu vlhkosti kondenzace zmizí, 	

VYLOUČENÍ ODPOVĚDNOSTI / UP- OZORNĚNÍ

Některé (jednoduché) poruchy může vhodně vyřešit sám koncový uživatel, aniž by byla ohrožena bezpečnost nebo bezpečné používání, ovšem za podmínky, že je oprava provedena v mezích a v souladu s následujícími pokyny (viz část „Vlastní oprava“).

Proto pokud není dovoleno jinak v části „Vlastní oprava“ níže, opravy je nutné svěřit registrovaným odborným opravňám, aby nedošlo k ohrožení bezpečnosti. Registrovaná odborná opravna je odborný servis, který získal oprávnění přístupu k pokynům a soupisu náhradních dílů k tomuto výrobku od výrobce, v souladu s postupy uvedenými v legislativních ustanoveních podle Směrnice 2009/125/EC.

Ovšem záruční opravy může provádět pouze ten servis (tedy oprávněná odborná opravna), jehož telefonní číslo naleznete v návodu/v záručním listě nebo získáte u svého autorizovaného prodejce. Upozorňujeme tedy, že opravy provedené odbornými servisy (které nejsou společností Beko oprávnění) vedou k porušení záruky.

Vlastní oprava

Konečný uživatel může provést samoopravu, pokud jde o tyto náhradní díly: klika dveří, závěsy dveří, podnosy, koše a těsnění dveří (aktualizovaný seznam je k dispozici také na webové stránce support.beko.com.k 1. březnu 2021).

Dále musí být uvedené vlastní opravy, s cílem zajistit bezpečnost výrobku a zabránit riziku vážného zranění, provedeny podle pokynů v návodu pro

vlastní opravy nebo podle pokynů, které jsou k dispozici na support.beko.com. Z bezpečnostních důvodů před provedením jakékoli opravy odpojte produkt z elektrické sítě.

Opravy nebo pokusy o opravu provedené koncovými uživateli u dílů, které nejsou součástí tohoto soupisu, nebo které nejsou v souladu s pokyny v návodu pro vlastní opravy nebo s pokyny, které jsou k dispozici na support.beko.com, mohou vést ke vzniku bezpečnostních rizik, která nespádají do odpovědnosti společnosti Beko a vedou k propadnutí záruky na výrobek.

Proto velmi doporučujeme, aby se koncoví uživatelé nepokoušeli provádět opravy, které nespádají do uvedeného soupisu náhradních dílů, a aby se v takovém případě obrátili na autorizované odborné opravny nebo registrované odborné opraváře. Tyto pokusy ze strany koncových uživatelů mohou naopak vést k ohrožení bezpečnosti a poškození výrobku a následně ke vzniku požáru, zatopení, úrazu elektřinou a vážnému zranění osob.

Například, mimo jiné, následující opravy musí být adresovány autorizovanému profesionálnímu opraváři nebo registrovanému profesionálnímu opraváři: kompresor, chladič okruh, hlavní panel, panel invertoru, panel displeje atd.

Výrobce/prodávající nemůže být v žádném případě odpovědný za případ, kdy koncoví uživatelé nedodrží výše uvedená ustanovení.

Dostupnost náhradních dílů pro
chladničku je 10 let.

Během této doby budou k dispozici
originální náhradní díly pro správné
chladničku.

Minimální záruční doba na vámi
zakoupenou ledničku je 24 měsíců.

WARNING !

- * DO NOT USE ANY COPPER POT, DISH INSIDE THE CABINET!
- * DO NOT LOAD ANY FOOD WITHOUT PACKAGE!

WARNUNG !

- * BENUTZEN SIE KEINERLEI KUPFERGESCHIRR IM GERÄT!
- * GEBEN SIE KEINE UNVERPACKTEN LEBENSMITTEL IN DAS GERÄT!

AVERTISSEMENT !

- * N'UTILISEZ PAS DE RECIPIENTS OU DE PLATS EN CUIVRE A L'INTERIEUR DES COMPARTIMENTS !
- * N'INTRODUISEZ PAS DE DENREES NON EMBALLEES